

Manualul utilizatorului pentru Dell Latitude E6320

Reglementare de Model P12S
Reglementare de Tip P12S001



Note, atenționări și avertismente



NOTIFICARE: O NOTĂ indică informații importante care vă ajută să optimizați utilizarea computerului.



AVERTIZARE: O ATENȚIONARE indică un pericol potențial de deteriorare a hardware-ului sau de pierdere a datelor dacă nu sunt urmate instrucțiunile.



AVERTISMENT: Un AVERTISMENT indică un pericol potențial de deteriorare a bunurilor, de vătămare corporală sau de deces.

Informațiile din această publicație pot fi modificate fără notificare.

© 2011 Dell Inc. Toate drepturile rezervate.

Este strict interzisă reproducerea sub orice formă a acestor materiale, fără autorizația scrisă a Dell Inc.

Mărcile comerciale utilizate în acest text: Dell™, logo-ul DELL, Dell Precision,™ Precision ON,™ ExpressCharge,™ Latitude,™ Latitude ON,™ OptiPlex,™ Vostro™ și Wi-Fi Catcher™ sunt mărci comerciale ale Dell Inc. Intel,® Pentium,® Xeon,® Core,™ Atom,™ Centrino® și Celeron® sunt mărci comerciale înregistrate sau mărci comerciale ale Intel Corporation în SUA și în alte țări. AMD® este o marcă comercială înregistrată și AMD Opteron,™ AMD Phenom,™ AMD Sempron,™ AMD Athlon,™ ATI Radeon™ și ATI FirePro™ sunt mărci înregistrate ale Advanced Micro Devices, Inc Microsoft,® Windows,® MS-DOS,® Windows Vista,® butonul de pornire Windows Vista și Office Outlook® sunt fie mărci comerciale, fie mărci comerciale înregistrate ale Microsoft Corporation în Statele Unite și/sau în alte țări. Blu-ray Disc™ este o marcă comercială deținută de Blu-ray Disc Association (BDA) și autorizată pentru utilizare pe discuri și playere. Marca verbală Bluetooth® este o marcă înregistrată și deținută de Bluetooth® SIG, Inc și orice utilizare a mărcii de către Dell Inc este sub licență. Wi-Fi® este o marcă înregistrată de Wireless Ethernet Compatibility Alliance, Inc.

Alte mărci comerciale și denumiri comerciale pot fi utilizate în această publicație pentru referire, fie la entitățile care au drepturi asupra mărcilor și denumirilor fie la produsele acestora. Dell Inc neagă orice interes de proprietate asupra mărcilor și denumirilor comerciale care nu îi aparțin.

2011 – 07

Rev. A00

Cuprins

Note, atenționări și avertismente.....	2
Capitolul 1: Efectuarea de lucrări la computerul dvs.....	9
Înainte de a efectua lucrări în interiorul computerului.....	9
Instrumente recomandate.....	11
Oprirea computerului.....	11
După efectuarea unor operații în interiorul computerului dvs.....	12
Capitolul 2: ExpressCard.....	13
Scoaterea cardului ExpressCard.....	13
Instalarea cardului ExpressCard.....	13
Capitolul 3: Cardul Secure Digital (SD).....	15
Scoaterea cardului Secure Digital (SD).....	15
Instalarea cardului Secure Digital (SD).....	15
Capitolul 4: Bateria.....	17
Scoaterea bateriei.....	17
Instalarea bateriei.....	17
Capitolul 5: Cartela SIM (Subscriber Identity Module - Modul de identificare abonat).....	19
Scoaterea cartelei SIM (Modul de identitate abonat).....	19
Instalarea cartelei SIM (Modul de identitate abonat).....	20
Capitolul 6: Unitatea hard disk.....	21
Scoaterea hard diskului.....	21
Instalarea hard diskului.....	22

Capitolul 7: Unitatea optică.....	23
Scoaterea unității optice.....	23
Instalarea unității optice.....	25
Capitolul 8: Capacul bazei.....	27
Scoaterea capacului bazei.....	27
Instalarea capacului bazei.....	28
Capitolul 9: Cartela de memorie.....	29
Scoaterea memoriei.....	29
Instalarea memoriei.....	30
Capitolul 10: Bateria rotundă.....	31
Scoaterea bateriei rotunde.....	31
Instalarea bateriei rotunde.....	32
Capitolul 11: Placa de rețea locală wireless (WLAN).....	33
Scoaterea plăcii WLAN (Placă de rețea locală wireless).....	33
Instalarea plăcii WLAN (Placă de rețea locală wireless).....	34
Capitolul 12: Placa de rețea zonală wireless (WWAN).....	35
Scoaterea plăcii WWAN (Placă de rețea de arie largă wireless).....	35
Instalarea plăcii WWAN (Placă de rețea de arie largă wireless).....	36
Capitolul 13: Ornamentul tastaturii.....	37
Scoaterea cadrului tastaturii.....	37
Instalarea cadrului tastaturii.....	38
Capitolul 14: Tastatura.....	39
Scoaterea tastaturii.....	39
Instalarea tastaturii.....	41
Capitolul 15: Suportul pentru mâini.....	43
Scoaterea ansamblului zonei de sprijin pentru mâini.....	43

Instalarea ansamblului zonei de sprijin pentru mâini.....	45
Capitolul 16: Cardul Bluetooth.....	47
Scoaterea cardului Bluetooth.....	47
Instalarea cardului Bluetooth.....	48
Capitolul 17: Placa cu LED-uri.....	49
Scoaterea plăcii cu LED-uri.....	49
Instalarea plăcii cu LED-uri.....	51
Capitolul 18: Cititorul de carduri inteligente.....	53
Scoaterea cititorului inteligent de carduri.....	53
Instalarea cititorului inteligent de carduri.....	55
Capitolul 19: Placa media.....	57
Scoaterea plăcii media.....	57
Instalarea plăcii media.....	59
Capitolul 20: Balamalele afișajului.....	61
Scoaterea capacelor balamalelor afișajului.....	61
Instalarea capacelor balamalelor afișajului.....	62
Capitolul 21: Ansamblul afișajului.....	63
Scoaterea ansamblului afișajului.....	63
Instalarea ansamblului afișajului.....	67
Capitolul 22: Placa de sistem.....	69
Scoaterea plăcii de sistem.....	69
Instalarea plăcii de sistem.....	72
Capitolul 23: Radiatorul.....	75
Scoaterea ansamblului radiatorului.....	75
Instalarea ansamblului radiatorului.....	77

Capitolul 24: Panoul de intrare/ieșire.....	79
Scoaterea panoului de intrare/ieșire.....	79
Instalarea panoului de intrare/ieșire.....	81
Capitolul 25: Boxă.....	83
Scoaterea difuzoarelor.....	83
Instalarea difuzoarelor.....	85
Capitolul 26: Portul de intrare c.c.....	87
Scoaterea mufei de intrare c.c.....	87
Instalarea mufei de intrare c.c.....	89
Capitolul 27: Cadrul afișajului.....	91
Scoaterea cadrului afișajului.....	91
Instalarea cadrului afișajului.....	92
Capitolul 28: Panoul afișajului.....	93
Scoaterea panoului afișajului.....	93
Instalarea panoului afișajului.....	94
Capitolul 29: Camera.....	95
Scoaterea camerei.....	95
Instalarea camerei.....	96
Capitolul 30: Specificații.....	97
Specificații tehnice.....	97
Capitolul 31: Configurarea sistemului.....	103
Prezentare generală.....	103
Accesarea meniului de configurare a sistemului.....	103
Opțiunile meniului de configurare a sistemului.....	103
Capitolul 32: Diagnosticare.....	115
Indicatorii de stare a dispozitivului.....	115

Indicatorii de stare a bateriei.....115
Codurile de eroare ale LED-urilor.....115

Capitolul 33: Cum se poate contacta Dell.....119
Cum se poate contacta Dell.....119


Efectuarea de lucrări la computerul dvs.


1


Înainte de a efectua lucrări în interiorul computerului


Utilizați următoarele recomandări privind siguranța pentru a vă ajuta să protejați computerul împotriva potențialelor daune și pentru a vă ajuta să asigurați siguranța personală. În lipsa altor recomandări, fiecare procedură inclusă în acest document presupune existența următoarelor condiții:


- ați urmat pașii din secțiunea „Efectuarea de lucrări la computerul dvs.”;
- ați citit informațiile de siguranță livrate împreună cu computerul;
- o componentă poate fi înlocuită sau, dacă este achiziționată separat, instalată efectuând procedura de îndepărtare în ordine inversă.


 **AVERTISMENT:** Înainte de a efectua lucrări în interiorul computerului, citiți informațiile privind siguranța care însoțesc computerul. Pentru informații suplimentare privind siguranța și cele mai bune practici, consultați Pagina principală privind conformitatea cu reglementările la adresa www.dell.com/regulatory_compliance.

 **AVERTIZARE:** Multe reparații pot fi efectuate exclusiv de către un tehnician de service certificat. Trebuie să efectuați numai operații de depanare și reparații simple conform autorizării din documentația produsului dvs. sau conform instrucțiunilor echipei de service și asistență online sau telefonică. Deteriorarea datorată operațiilor de service neautorizate de Dell nu este acoperită de garanția dvs. Citiți și respectați instrucțiunile de siguranță furnizate împreună cu produsul.

 **AVERTIZARE:** Pentru a evita descărcarea electrostatică, conectați-vă la împământare utilizând o brățară antistatică sau atingând periodic o suprafață metalică nevopsită, cum ar fi un conector de pe partea din spate a computerului.

 **AVERTIZARE:** Manevrați componentele și plăcile cu grijă. Nu atingeți componentele sau contactele de pe o placă. Apucați placa de muchii sau de suportul de montare metalic. Apucați o componentă, cum ar fi un procesor, de muchii, nu de pini.

 **AVERTIZARE:** Când deconectați un cablu, trageți de conector sau de protuberanța prevăzută în acest scop, nu de cablu în sine. Unele cabluri au conectori cu dispozitiv de fixare; dacă deconectați un cablu de acest tip, apăsați pe dispozitivul de fixare înainte de a deconecta cablul. În timp ce îndepărtați conectorii, mențineți-i aliniați pentru a evita îndoirea pinilor lor. De asemenea, înainte de a conecta un cablu, asigurați-vă că ambii conectori sunt orientați și aliniați corect.

 **NOTIFICARE:** Culoarea computerului dvs. și anumite componente pot diferi față de ceea ce este prezentat în acest document.

Pentru a evita deteriorarea computerului, urmați pașii de mai jos înainte de a efectua lucrări în interiorul computerului.


1. Asigurați-vă că suprafața de lucru este plană și curată pentru a preveni zgârierea capacului computerului.
2. Oprii computerul (consultați secțiunea *Oprirea computerului*).
3. În cazul în care computerul este conectat la un dispozitiv de andocare (andocat), cum ar fi baza pentru dispozitive optice sau bateria secundară opțională, anulați andocarea.

 **AVERTIZARE:** Pentru a deconecta un cablu de rețea, întâi decuplați cablul de la computer și apoi decuplați-l de la dispozitivul de rețea.

4. Deconectați toate cablurile de rețea de la computer.
5. Deconectați computerul și toate dispozitivele atașate de la prizele electrice.
6. Închideți afișajul și întoarceți computerul cu fața în jos pe o suprafață de lucru plană.

 **NOTIFICARE:** Pentru a preveni deteriorarea plăcii de bază, trebuie să scoateți bateria înainte de a depana computerul.

7. Scoateți bateria:
8. Întoarceți computerul cu fața în sus.
9. Deschideți afișajul.
10. Apăsați butonul de alimentare pentru legarea la împământare a plăcii de bază.

 **AVERTIZARE:** Pentru a vă proteja împotriva șocurilor electrice, deconectați întotdeauna computerul de la priza electrică înainte de a deschide afișajul.

- △ **AVERTIZARE:** Înainte de a atinge vreun obiect din interiorul computerului, legați-vă la împământare atingând o suprafață metalică nevopsită, cum ar fi placa metalică din partea posterioară a computerului. În timp ce lucrați, atingeți periodic o suprafață metalică nevopsită pentru a disipa electricitatea statică, care poate deteriora componentele interne.

11. Scoateți cardurile ExpressCard sau Smart instalate din sloturile aferente.

Instrumente recomandate

Procedurile din acest document pot necesita următoarele instrumente:


- șurubelniță mică cu vârful lat;
- șurubelniță Phillips #0;
- șurubelniță Phillips #1;
- știft de plastic mic;
- CD cu programul de actualizare Flash BIOS.

Oprirea computerului

- △ **AVERTIZARE:** Pentru a evita pierderea datelor, salvați și închideți toate fișierele deschise și ieșiți din toate programele deschise înainte să opriți computerul.

1. Închideți sistemul de operare:

- În Windows Vista:

Faceți clic pe **Start** , apoi faceți clic pe săgeata din colțul din dreapta jos al meniului **Start** ca în imaginea de mai jos și apoi faceți clic pe **Shut Down (Oprire)**.



- În Windows XP:


Faceți clic pe **Start** → **Turn Off Computer (Oprire computer)** → **Turn Off (Oprire)**. Computerul se oprește după finalizarea procesului de închidere a sistemului de operare.

2. Asigurați-vă că computerul și toate dispozitivele atașate sunt oprite. În cazul în care computerul și dispozitivele atașate nu se opresc automat când


Închideți sistemul de operare, apăsați și mențineți apăsat butonul de alimentare timp de 4 secunde pentru a le opri.

După efectuarea unor operații în interiorul computerului dvs.

După ce ați finalizat toate procedurile de remontare, asigurați-vă că ați conectat toate dispozitivele externe, plăcile și cablurile înainte de a porni computerul.

 **AVERTIZARE: Pentru a evita deteriorarea computerului, utilizați numai bateria creată pentru acest computer Dell. Nu utilizați baterii create pentru alte computere Dell.**

1. Conectați toate dispozitivele externe, cum ar fi replicatorul de porturi, bateria secundară sau baza pentru dispozitive optice, și reinstalați toate cardurile, cum ar fi un ExpressCard.
2. Conectați toate cablurile de rețea sau de telefonie la computerul dvs.

 **AVERTIZARE: Pentru a conecta un cablu de rețea, mai întâi introduceți cablul în dispozitivul de rețea și apoi conectați-l la computer.**

3. Remontați bateria.
4. Conectați computerul și toate dispozitivele atașate la prizele electrice.
5. Porniți computerul.

ExpressCard

2

Scoaterea cardului ExpressCard

1. Urmați procedurile din secțiunea *Înainte de a lucra la computer*.
2. Apăsați pe cardul ExpressCard pentru a-l elibera din computer.



3. Glisați cardul ExpressCard pentru a-l scoate din computer.



Instalarea cardului ExpressCard

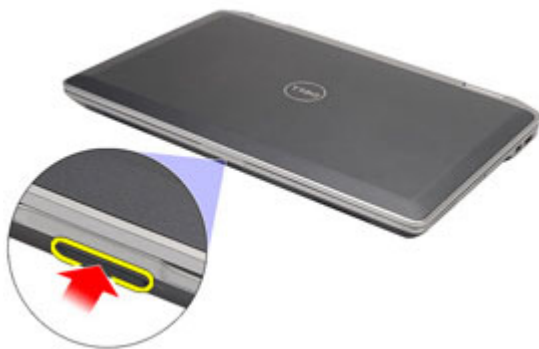
1. Glisați cardul ExpressCard în slotul său până când se fixează în poziție.
2. Urmați procedurile din secțiunea *După efectuarea lucrărilor în interiorul computerului*.

Cardul Secure Digital (SD)

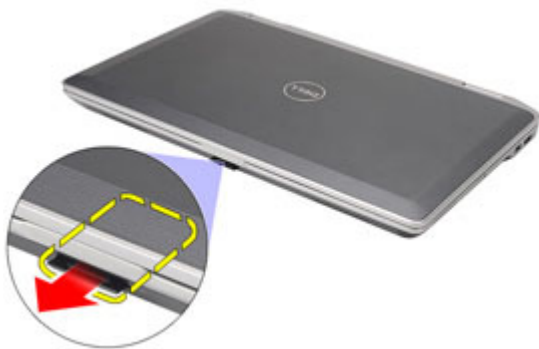
3

Scoaterea cardului Secure Digital (SD)

1. Urmați procedurile din secțiunea *Înainte de a lucra la computer*.
2. Apăsați pe cardul SIM pentru a-l elibera din computer.



3. Glisați cardul SD pentru a-l scoate din computer.



Instalarea cardului Secure Digital (SD)

1. Glisați cardul Secure Digital (SD) în slotul său pentru a-l fixa.
2. Urmați procedurile din secțiunea *După efectuarea lucrărilor în interiorul computerului*.

Bateria

4

Scoaterea bateriei

1. Urmăți procedurile din secțiunea *Înainte de a lucra la computer*.
2. Glisați dispozitivele de blocare a bateriei pentru a debloca bateria.



3. Glisați și scoateți bateria din computer.



Instalarea bateriei

1. Glisați bateria în slotul său până când se fixează în poziție.
2. Urmăți procedurile din secțiunea *După efectuarea lucrărilor în interiorul computerului*.

Cartela SIM (Subscriber Identity Module - Modul de identificare abonat)

5

Scoaterea cartelei SIM (Modul de identitate abonat)

1. Urmați procedurile din secțiunea *Înainte de a lucra la computer*.
2. Scoateți *bateria*.
3. Apăsați pe cartela SIM pentru a o elibera din computer.



4. Glisați cartela SIM pentru a o scoate din computer.



Instalarea cartelei SIM (Modul de identitate abonat)

1. Glisați cartela SIM în compartimentul său.
2. Instalați *bateria*.
3. Urmați procedurile din secțiunea *După efectuarea lucrărilor în interiorul computerului*.

Unitatea hard disk

6

Scoaterea hard diskului

1. Urmați procedurile din secțiunea *Înainte de a lucra la computer*.
2. Scoateți *bateria*.
3. Scoateți șuruburile care fixează unitatea hard disk în computer.



4. Glisați și scoateți hard diskul din computer.



5. Scoateți șurubul care fixează caseta hard diskului de hard disk.



6. Trageți și scoateți caseta hard diskului de pe hard disk.



Instalarea hard diskului

1. Atașați caseta hard diskului la hard disk.
2. Strângeți șuruburile pentru a fixa caseta hard diskului pe hard disk.
3. Glisați hard diskul în computer.
4. Puneți la loc și strângeți șuruburile care fixează hard diskul de computer.
5. Instalați *bateria*.
6. Urmați procedurile din secțiunea *După efectuarea lucrărilor în interiorul computerului*.

Unitatea optică

7

Scoaterea unității optice

1. Urmați procedurile din secțiunea *Înainte de a lucra la computer*.
2. Apăsați și eliberați dispozitivul de fixare a unității optice.



3. Trageți unitatea optică afară din computer.



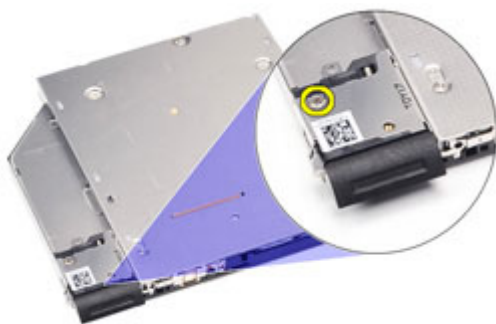
4. Trageți ușa unității optice dintr-o parte pentru a o elibera.



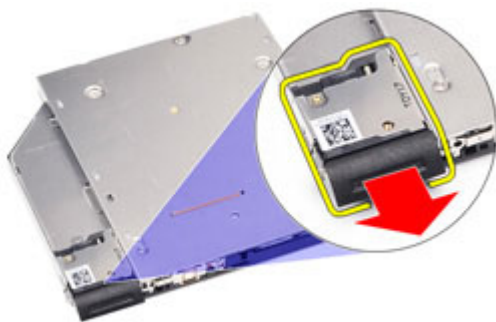
5. Trageți de cealaltă parte a ușii unității optice pentru a o elibera complet din unitatea optică.



6. Scoateți șurubul care fixează dispozitivul de fixare a unității de unitatea optică.



7. Scoateți dispozitivul de fixare a unității din unitatea optică.



8. Scoateți șuruburile care fixează suportul dispozitivului de fixare a unității de unitatea optică.



9. Scoateți suportul dispozitivului de fixare a unității din unitatea optică.



Instalarea unității optice

1. Introduceți suportul dispozitivului de fixare a unității în unitatea optică.
2. Strângeți șuruburile pentru a fixa suportul dispozitivului de fixare a unității de unitatea optică.
3. Introduceți dispozitivul de fixare a unității în unitatea optică.
4. Strângeți șurubul pentru a fixa dispozitivul de fixare a unității de unitatea optică.
5. Împingeți ușa unității optice pentru a o introduce complet în unitatea optică.
6. Împingeți ușa unității optice din cealaltă parte pentru a o fixa.
7. Introduceți unitatea optică utilizând dispozitivul de fixare a unității.
8. Împingeți dispozitivul de fixare a unității pentru a-l fixa în slot.
9. Urmați procedurile din secțiunea *După efectuarea lucrărilor în interiorul computerului.*

Capacul bazei

8

Scoaterea capacului bazei

1. Urmăriți procedurile din secțiunea *Înainte de a lucra la computer*.
2. Scoateți *bateria*.
3. Scoateți cardul *Secure Digital (SD)*.
4. Scoateți șuruburile care fixează capacul bazei pe computer.



5. Ridicați și îndepărtați capacul bazei de pe computer.



Instalarea capacului bazei

1. Așezați capacul bazei pentru a-l alinia corect cu orificiile șuruburilor de pe computer.
2. Puneți la loc și strângeți șuruburile pentru a fixa capacul bazei pe computer.
3. Instalați *cardul Secure Digital (SD)*.
4. Urmați procedurile din secțiunea *După efectuarea lucrărilor în interiorul computerului*.

Cartela de memorie

9

Scoaterea memoriei

1. Urmăriți procedurile din secțiunea *Înainte de a lucra la computer*
2. Scoateți *bateria*.
3. Scoateți cardul *Secure Digital (SD)*.
4. Scoateți *capacul bazei*.
5. Faceți pârghie pe clemele de fixare pentru a le desprinde de pe modulul de memorie.



6. Scoateți modulul de memorie din computer.



Instalarea memoriei

1. Introduceți modulul de memorie în slotul memoriei.
2. Apăsați clemele pentru a fixa modulul de memorie pe placa de sistem.
3. Instalați *capacul bazei*.
4. Instalați *cardul Secure Digital (SD)*.
5. Instalați *bateria*
6. Urmați procedurile din secțiunea *După efectuarea lucrărilor în interiorul computerului*.

Bateria rotundă

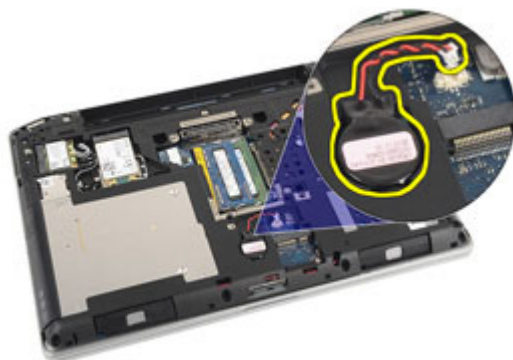
10

Scoaterea bateriei rotunde

1. Urmăți procedurile din secțiunea *Înainte de a lucra la computer*.
2. Scoateți *bateria*.
3. Scoateți cardul *Secure Digital (SD)*.
4. Scoateți *capacul bazei*.
5. Deconectați cablul bateriei rotunde de la placa de bază.



6. Eliberați și scoateți bateria rotundă din computer.



Instalarea bateriei rotunde

1. Așezați bateria rotundă la locul său.
2. Conectați cablul bateriei rotunde de la placa de sistem.
3. Instalați *capacul bazei*.
4. Instalați *cardul Secure Digital (SD)*.
5. Instalați *bateria*
6. Urmați procedurile din secțiunea *După efectuarea lucrărilor în interiorul computerului*.

Placa de rețea locală wireless (WLAN)

11

Scoaterea plăcii WLAN (Placă de rețea locală wireless)

1. Urmați procedurile din secțiunea *Înainte de a lucra la computer*.
2. Scoateți *bateria*.
3. Scoateți cardul *Secure Digital (SD)*.
4. Scoateți *capacul bazei*.
5. Deconectați cablurile antenei de la placa WLAN.



6. Scoateți șurubul care fixează placa WLAN de computer.



7. Scoateți placa WLAN din slotul de pe placa de sistem.



Instalarea plăcii WLAN (Placă de rețea locală wireless)

1. Introduceți placa WLAN în conector la unghi de 45 de grade.
2. Puneți la loc și strângeți șurubul care fixează placa WLAN de computer.
3. Conectați cablurile antenele conform codului de culori pe placa WLAN.
4. Instalați *capacul bazei*.
5. Instalați *cardul Secure Digital (SD)*.
6. Instalați *bateria*
7. Urmați procedurile din secțiunea *După efectuarea lucrărilor în interiorul computerului*.

Placa de rețea zonală wireless (WWAN)

12

Scoaterea plăcii WWAN (Placă de rețea de arie largă wireless)

1. Urmăriți procedurile din secțiunea *Înainte de a lucra la computer*.
2. Scoateți *bateria*.
3. Scoateți cardul *Secure Digital (SD)*.
4. Scoateți *capacul bazei*.
5. Deconectați cablurile de antenă de la cardul WWAN .



6. Demontați șurubul care fixează placa WWAN la baza computerului.



7. Scoateți placa WWAN din computer.



Instalarea plăcii WWAN (Placă de rețea de arie largă wireless)

1. Introduceți placa WWAN în conector la unghi de 45 de grade.
2. Puneți la loc și strângeți șurubul pentru a fixa placa WWAN pe computer.
3. Conectați cablurile antenele conform codului de culori pe placa WLAN.
4. Instalați *capacul bazei*.
5. Instalați *cardul Secure Digital (SD)*.
6. Instalați *bateria*
7. Urmați procedurile din secțiunea *După efectuarea lucrărilor în interiorul computerului*.

Ornamentul tastaturii

13

Scoaterea cadrului tastaturii

1. Urmați procedurile din secțiunea *Înainte de a lucra la computer*.
2. Utilizând un știft de plastic, faceți pârghie sub cadrul tastaturii pentru a-l desface de pe computer.



3. Ridicați cadrul tastaturii pentru a elibera lamelele și scoateți-l din computer.



Instalarea cadrului tastaturii

1. Aliniați cadrul tastaturii cu tastatura și fixați-o în poziție.
2. Urmăriți procedurile din secțiunea *După efectuarea lucrărilor în interiorul computerului.*

Scoaterea tastaturii

1. Urmați procedurile din secțiunea *Înainte de a lucra la computer*.
2. Scoateți *bateria*.
3. Scoateți *cadrlui tastaturii*.
4. Scoateți șuruburile care fixează tastatura în computer.



5. Scoateți șuruburile care fixează tastatura de zona de sprijin pentru mâini.



6. Răsturnați tastatura și așezați-o lângă afișaj.



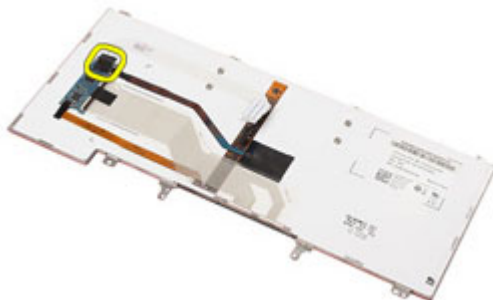
7. Ridicați clema pentru a elibera cablul tastaturii și deconectați-l de la computer.



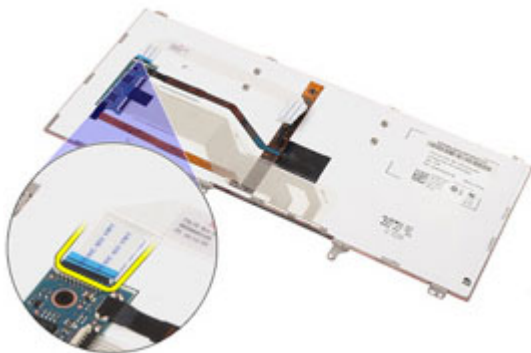
8. Scoateți tastatura din computer.



9. Scoateți banda care fixează cablul tastaturii de tastatură.



10. Deconectați și scoateți cablul tastaturii de la tastatură.

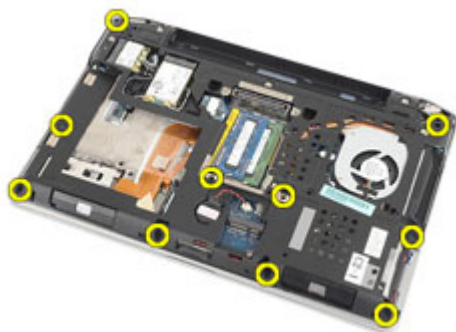


Instalarea tastaturii

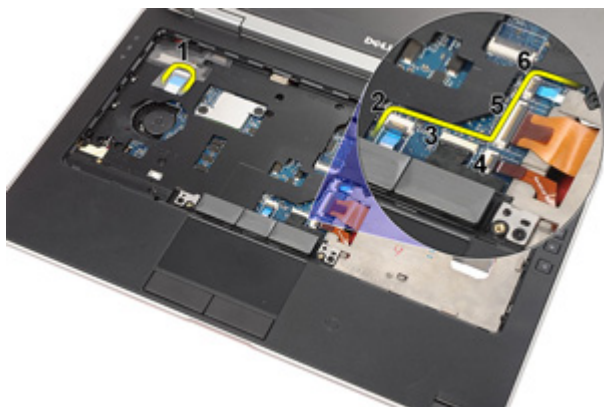
1. Conectați cablul tastaturii și fixați-l pe tastatură utilizând banda.
2. Conectați cablul tastaturii la conectorul său de pe placa de sistem.
3. Răsturnați tastatura și așezați-o pe zona de sprijin pentru mâini.
4. Puneți la loc și strângeți șuruburile pentru a fixa tastatura pe ansamblul zonei de sprijin pentru mâini.
5. Puneți la loc și strângeți șuruburile pentru a fixa tastatura pe computer.
6. Instalați *bateria*.
7. Instalați *cadrul tastaturii*
8. Urmați procedurile din secțiunea *După efectuarea lucrărilor în interiorul computerului*.

Scoaterea ansamblului zonei de sprijin pentru mâini

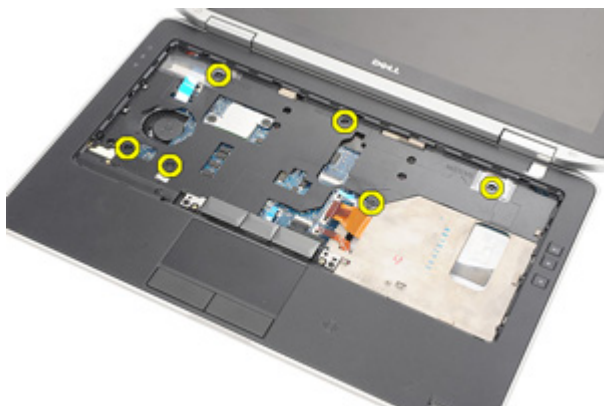
1. Urmăriți procedurile din secțiunea *Înainte de a lucra la computer*.
2. Scoateți *bateria*.
3. Scoateți cardul *Secure Digital (SD)*.
4. Scoateți *unitatea optică*.
5. Scoateți *capacul bazei*.
6. Scoateți cardul *ExpressCard*.
7. Scoateți *hard diskul*.
8. Scoateți *cadrlui tastaturii*.
9. Scoateți *tastatura*.
10. Scoateți șuruburile care fixează ansamblul zonei de sprijin pentru mâini de computer.



11. Răsturnați computerul și deconectați următoarele cabluri de la placa de sistem:
 - Placa cu LED-uri
 - suport tactil
 - Bluetooth
 - cititor inteligent de carduri fără contact
 - Card ExpressCard
 - cititor de amprente



- 12.** Scoateți șuruburile pentru a elibera ansamblul zonei de sprijin pentru mâini de pe placa de sistem.



- 13.** Ridicați ansamblul zonei de sprijin pentru mâini pe margini pentru a debloca lamelele și scoateți-l din computer.



Instalarea ansamblului zonei de sprijin pentru mâini

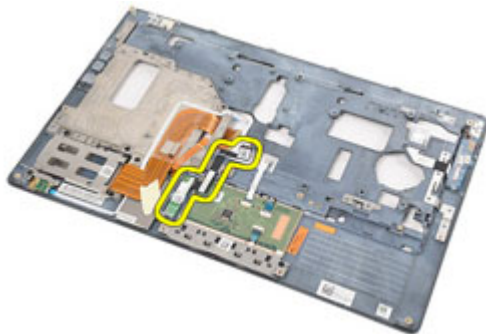
1. Aliniați ansamblul zonei de sprijin pentru mâini cu computerul și fixați-l.
2. Puneți la loc și strângeți șuruburile pentru a fixa ansamblul zonei de sprijin pentru mâini de placa de sistem.
3. Conectați următoarele cabluri la placa de sistem:
 - Placa cu LED-uri
 - suport tactil
 - Bluetooth
 - cititor inteligent de carduri fără contact
 - Express Card
 - cititor de amprente
4. Puneți la loc și strângeți șuruburile pentru a fixa ansamblul zonei de sprijin pentru mâini de computer.
5. Instalați *tastatura*.
6. Instalați *cadrul tastaturii*.
7. Instalați *hard diskul*.
8. Instalați cardul *ExpressCard*.
9. Instalați *capacul bazei*.
10. Instalați *unitatea optică*.
11. Instalați *cardul Secure Digital (SD)*.
12. Instalați *bateria*.
13. Urmați procedurile din secțiunea *După efectuarea lucrărilor în interiorul computerului*.

Scoaterea cardului Bluetooth

1. Urmați procedurile din secțiunea *Înainte de a lucra la computer*.
2. Scoateți *bateria*.
3. Scoateți cardul *Secure Digital (SD)*.
4. Scoateți *unitatea optică*.
5. Scoateți *capacul bazei*.
6. Scoateți cardul *ExpressCard*.
7. Scoateți *hard diskul*.
8. Scoateți *cadrlui tastaturii*.
9. Scoateți *tastatura*.
10. Scoateți *ansamblul zonei de sprijin pentru mâini*.
11. Scoateți șuruburile care fixează cardul Bluetooth de zona de sprijin pentru mâini.



12. Scoateți cardul Bluetooth de pe ansamblul zonei de sprijin pentru mâini.



13. Eliberați și scoateți cablul Bluetooth de pe cardul Bluetooth.



Instalarea cardului Bluetooth

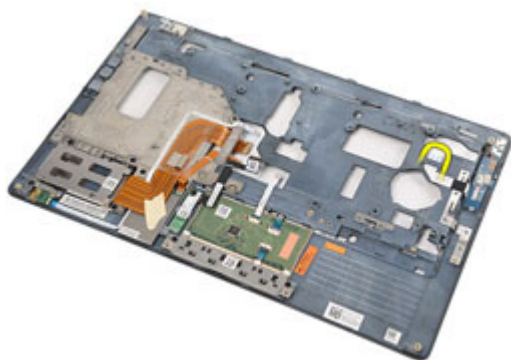
1. Conectați cablul Bluetooth la cardul Bluetooth.
2. Așezați cardul Bluetooth pe ansamblul zonei de sprijin pentru mâini.
3. Puneți la loc și strângeți șurubul pentru a fixa cardul Bluetooth pe ansamblul zonei de sprijin pentru mâini.
4. Instalați *ansamblul zonei de sprijin pentru mâini*.
5. Instalați *tastatura*.
6. Instalați *cadrul tastaturii*.
7. Instalați *hard diskul*.
8. Instalați cardul *ExpressCard*.
9. Instalați *capacul bazei*.
10. Instalați *unitatea optică*.
11. Instalați *cardul Secure Digital (SD)*.
12. Instalați *bateria*.
13. Urmați procedurile din secțiunea *După efectuarea lucrărilor în interiorul computerului*.

Placa cu LED-uri

17

Scoaterea plăcii cu LED-uri

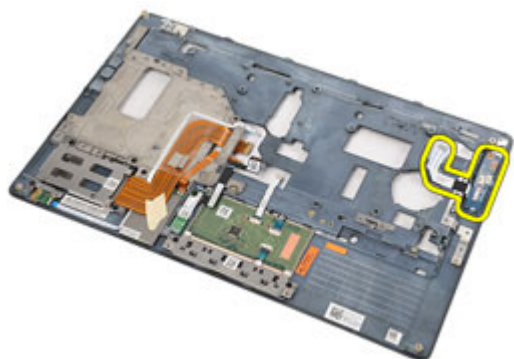
1. Urmați procedurile din secțiunea *Înainte de a lucra la computer*.
2. Scoateți *bateria*.
3. Scoateți cardul *Secure Digital (SD)*.
4. Scoateți *unitatea optică*.
5. Scoateți *capacul bazei*.
6. Scoateți cardul *ExpressCard*.
7. Scoateți *hard diskul*.
8. Scoateți *cadrlui tastaturii*.
9. Scoateți *tastatura*.
10. Scoateți *ansamblul zonei de sprijin pentru mâini*.
11. Scoateți cablul plăcii cu LED-uri din canalul de ghidare.



12. Scoateți șurubul care fixează placa cu LED-uri de ansamblul zonei de sprijin pentru mâini.



13. Scoateți placa cu LED-uri de pe ansamblul zonei de sprijin pentru mâini.



Instalarea plăcii cu LED-uri

1. Aliniați placa cu LED-uri pe zona de sprijin pentru mâini.
2. Remontați și strângeți șurubul care fixează placa LED-ului pe zona de sprijin pentru mâini.
3. Așezați cablul plăcii cu LED-uri pe traseul original.
4. Instalați *ansamblul zonei de sprijin pentru mâini*.
5. Instalați *tastatura*.
6. Instalați *cadrul tastaturii*.
7. Instalați *hard diskul*.
8. Instalați cardul *ExpressCard*.
9. Instalați *capacul bazei*.
10. Instalați *unitatea optică*.
11. Instalați *cardul Secure Digital (SD)*.
12. Instalați *bateria*.
13. Urmați procedurile din secțiunea *După efectuarea lucrărilor în interiorul computerului*.

Scoaterea cititorului inteligent de carduri

1. Urmăriți procedurile din secțiunea *Înainte de a lucra la computer*.
2. Scoateți *bateria*.
3. Scoateți cardul *Secure Digital (SD)*.
4. Scoateți *unitatea optică*.
5. Scoateți *capacul bazei*.
6. Scoateți cardul *ExpressCard*.
7. Scoateți *hard diskul*.
8. Scoateți *cadrlui tastaturii*.
9. Scoateți *tastatura*.
10. Scoateți *ansamblul zonei de sprijin pentru mâini*
11. Deconectați cititorul inteligent de carduri de la placa de sistem.



12. Scoateți șuruburile care fixează cititorul inteligent de carduri pe computer.



13. Ridicați și scoateți cititorul inteligent de carduri din computer.



Instalarea cititorului inteligent de carduri

1. Așezați cititorul inteligent de carduri în poziția originală pe computer.
2. Puneți la loc și strângeți șuruburile pentru a fixa cititorul inteligent de carduri de computer.
3. Conectați cablul cititorului inteligent de carduri la placa de sistem.
4. Puneți la loc și strângeți șuruburile pentru a fixa ansamblul zonei de sprijin pentru mâini de computer.
5. Instalați *ansamblul zonei de sprijin pentru mâini*.
6. Instalați *tastatura*.
7. Instalați *cadrul tastaturii*.
8. Instalați *hard diskul*.
9. Instalați cardul *ExpressCard*.
10. Instalați *capacul bazei*.
11. Instalați *unitatea optică*.
12. Instalați *cardul Secure Digital (SD)*.
13. Instalați *bateria*.
14. Urmați procedurile din secțiunea *După efectuarea lucrărilor în interiorul computerului*.

Scoaterea plăcii media

1. Urmăriți procedurile din secțiunea *Înainte de a lucra la computer*.
2. Scoateți *bateria*.
3. Scoateți cardul *Secure Digital (SD)*.
4. Scoateți *unitatea optică*.
5. Scoateți *capacul bazei*.
6. Scoateți cardul *ExpressCard*.
7. Scoateți *hard diskul*.
8. Scoateți *cadrlui tastaturii*.
9. Scoateți *tastatura*.
10. Scoateți *ansamblul zonei de sprijin pentru mâini*.
11. Deconectați cablul plăcii media de la placa de sistem.



12. Scoateți șuruburile care fixează placa media de computer.



13. Scoateți placa media din computer.



Instalarea plăcii media

1. Aliniați placa media la poziția originală pe computer.
2. Puneți la loc și strângeți șuruburile pentru a fixa placa media pe computer.
3. Conectați cablul plăcii media la placa de sistem.
4. Instalați *ansamblul zonei de sprijin pentru mâini*.
5. Instalați *tastatura*.
6. Instalați *cadrul tastaturii*.
7. Instalați *hard diskul*.
8. Instalați cardul *ExpressCard*.
9. Instalați *capacul bazei*.
10. Instalați *unitatea optică*.
11. Instalați *cardul Secure Digital (SD)*.
12. Instalați *bateria*.
13. Urmați procedurile din secțiunea *După efectuarea lucrărilor în interiorul computerului*.

Balamalele afișajului

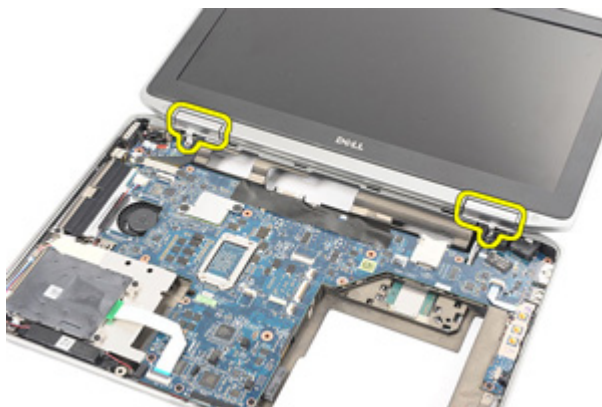
20

Scoaterea capacelor balamalelor afișajului

1. Urmați procedurile din secțiunea *Înainte de a lucra la computer*.
2. Scoateți *bateria*.
3. Scoateți cardul *Secure Digital (SD)*.
4. Scoateți *unitatea optică*.
5. Scoateți *capacul bazei*.
6. Scoateți cardul *ExpressCard*.
7. Scoateți *hard diskul*.
8. Scoateți *cadrlui tastaturii*.
9. Scoateți *tastatura*.
10. Scoateți *ansamblul zonei de sprijin pentru mâini*.
11. Scoateți șuruburile care fixează capacele ansamblului afișajului de computer.



12. Scoateți capacele ansamblului afișajului de pe computer.



Instalarea capacelor balamalelor afișajului

1. Așezați balamalele afișajului în pozițiile corespunzătoare.
2. Puneți la loc și strângeți șuruburile pentru a fixa capacele balamalelor afișajului pe computer.
3. Instalați *ansamblul zonei de sprijin pentru mâini*.
4. Instalați *tastatura*.
5. Instalați *cadrul tastaturii*.
6. Instalați *hard diskul*.
7. Instalați cardul *ExpressCard*.
8. Instalați *capacul bazei*.
9. Instalați *unitatea optică*.
10. Instalați *cardul Secure Digital (SD)*.
11. Instalați *bateria*.
12. Urmați procedurile din secțiunea *După efectuarea lucrărilor în interiorul computerului*.

Ansamblul afișajului

21

Scoaterea ansamblului afișajului

1. Urmăți procedurile din secțiunea *Înainte de a lucra la computer*.
2. Scoateți *bateria*.
3. Scoateți cardul *Secure Digital (SD)*.
4. Scoateți *unitatea optică*.
5. Scoateți *capacul bazei*.
6. Scoateți cardul *ExpressCard*.
7. Scoateți *hard diskul*.
8. Scoateți *cadrlui tastaturii*.
9. Scoateți *tastatura*.
10. Scoateți *ansamblul zonei de sprijin pentru mâini*.
11. Scoateți *capacele balamalelor afișajului*.
12. Eliberați cablurile antenelor de pe computer.



13. Scoateți șuruburile care fixează ansamblul afișajului de computer.



14. Scoateți cablurile de antenă din canalele traseului.



15. Scoateți șuruburile care fixează suportul cablului afișajului de placa de sistem.



16. Scoateți suportul cablului afișajului din computer.



17. Trageți de cablul afișajului pentru a-l deconecta de la placa de sistem.



18. Scoateți șurubul care fixează ansamblul afișajului de computer.



19. Scoateți ansamblul afișajului din computer.

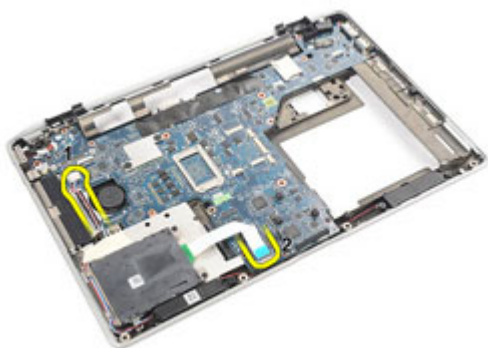


Instalarea ansamblului afișajului

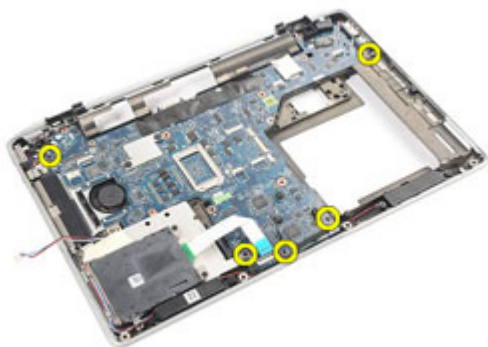
1. Aliniați ansamblul afișajului în poziția originală pe computer.
2. Puneți la loc și strângeți șurubul pentru a fixa ansamblul afișajului pe computer.
3. Puneți la loc și conectați cablul afișajului la placa de sistem.
4. Aliniați suportul cablului afișajului în poziția originală.
5. Puneți la loc și strângeți șuruburile pentru a fixa suportul cablului afișajului pe placa de sistem.
6. Așezați cablurile de antenă pe traseul plăcii de sistem.
7. Puneți la loc și strângeți șuruburile pentru a fixa panoul afișajului pe computer.
8. Așezați cablurile de antenă în poziția originală.
9. Instalați *capacele balamalelor afișajului*.
10. Instalați *ansamblul zonei de sprijin pentru mâini*.
11. Instalați *tastatura*.
12. Instalați *cadrul tastaturii*.
13. Instalați *hard diskul*.
14. Instalați cardul *ExpressCard*.
15. Instalați *capacul bazei*.
16. Instalați *unitatea optică*.
17. Instalați *cardul Secure Digital (SD)*.
18. Instalați *bateria*.
19. Urmați procedurile din secțiunea *După efectuarea lucrărilor în interiorul computerului*.

Scoaterea plăcii de sistem

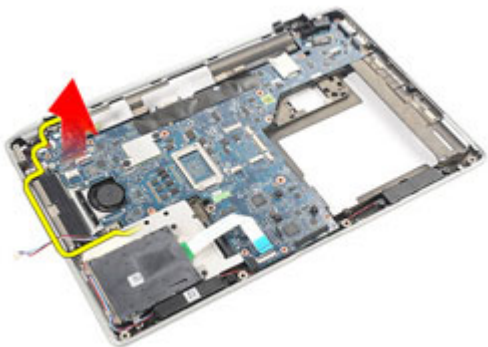
1. Urmați procedurile din secțiunea *Înainte de a lucra la computer*.
2. Scoateți *bateria*.
3. Scoateți cardul *Secure Digital (SD)*.
4. Scoateți *unitatea optică*.
5. Scoateți *cartela SIM (Modul de identitate abonat)*.
6. Scoateți *capacul bazei*.
7. Scoateți cardul *ExpressCard*.
8. Scoateți *hard diskul*.
9. Scoateți *cadrlui tastaturii*.
10. Scoateți *tastatura*.
11. Scoateți *placa de rețea locală wireless (WLAN)*.
12. Scoateți *placa de rețea de arie largă wireless (WWAN)*.
13. Scoateți *bateria rotundă*.
14. Scoateți *placa media*.
15. Scoateți *ansamblul zonei de sprijin pentru mâini*.
16. Scoateți *capacele balamalelor afișajului*.
17. Scoateți *ansamblul afișajului*.
18. Deconectați și eliberați cablurile de la cardul inteligent și de la difuzoare de pe placa de sistem.



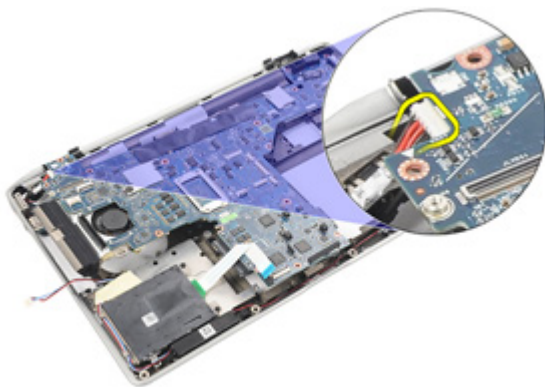
19. Îndepărtați șuruburile care fixează placa de sistem de computer.



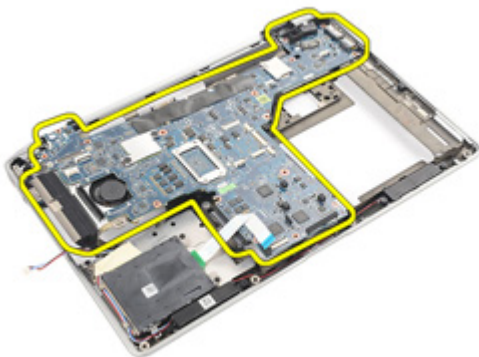
20. Ridicați placa de sistem pentru a găsi cablul de alimentare.




21. Deconectați cablul de alimentare de la placa de sistem.



22. Ridicați și scoateți placa de sistem din computer.



 **NOTIFICARE:** Pașii 23 și 24 sunt valabili pentru computerele livrate în Statele Unite ale Americii.

23. Răsturnați sistemul și scoateți șurubul care fixează placa TAA.



24. Scoateți placa TAA din sistem.



Instalarea plăcii de sistem

1. Așezați placa TAA în poziția originală.



NOTIFICARE: Pașii 1 și 2 sunt valabili pentru computerele livrate în Statele Unite ale Americii.

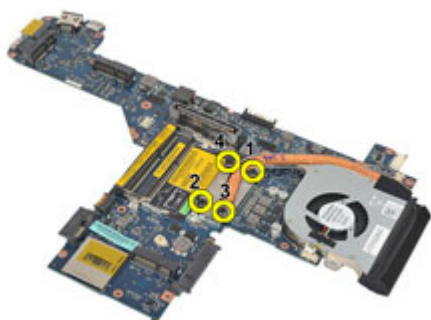
2. Puneți la loc și strângeți șurubul pentru a fixa placa TAA pe computer.
3. Aliniați placa de sistem cu poziția originală de pe computer.
4. Conectați cablul de alimentare.
5. Puneți la loc și strângeți șurubul pentru a fixa placa de sistem pe computer.
6. Așezați și conectați cablurile cardului inteligent și ale difuzoarelor pe placa de sistem.
7. Instalați *ansamblul afișajului*.
8. Instalați *capacele balamalelor afișajului*.
9. Instalați *ansamblul zonei de sprijin pentru mâini*.
10. Instalați *tastatura*.
11. Instalați *cadrul tastaturii*.
12. Instalați *hard diskul*.
13. Instalați cardul *ExpressCard*.
14. Instalați *capacul bazei*.
15. Instalați *unitatea optică*.
16. Instalați *cardul Secure Digital (SD)*.
17. Instalați *bateria*.
18. Urmați procedurile din secțiunea *După efectuarea lucrărilor în interiorul computerului*.

Scoaterea ansamblului radiatorului

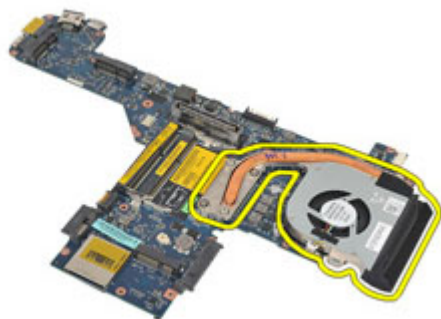
1. Urmați procedurile din secțiunea *Înainte de a lucra la computer*.
2. Scoateți *bateria*.
3. Scoateți cardul *Secure Digital (SD)*.
4. Scoateți *unitatea optică*.
5. Scoateți *cartela SIM (Modul de identitate abonat)*.
6. Scoateți *capacul bazei*.
7. Scoateți cardul *ExpressCard*.
8. Scoateți *hard diskul*.
9. Scoateți *cadrlui tastaturii*.
10. Scoateți *tastatura*.
11. Scoateți *placa de rețea locală wireless (WLAN)*.
12. Scoateți *placa de rețea de arie largă wireless (WWAN)*.
13. Scoateți *bateria rotundă*.
14. Scoateți *placa media*.
15. Scoateți *ansamblul zonei de sprijin pentru mâini*.
16. Scoateți *capacele balamalelor afișajului*.
17. Scoateți *ansamblul afișajului*.
18. Scoateți *placa de sistem*.
19. Deconectați cablul radiatorului de la placa de sistem.



20. Slăbiți șuruburile care fixează ansamblul radiatorului pe placa de sistem.



21. Deconectați ansamblul radiatorului de la placa de sistem.



Instalarea ansamblului radiatorului

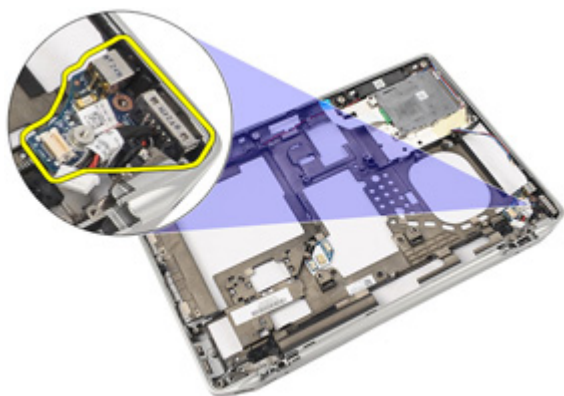
1. Aliniați ansamblul radiatorului în poziția originală pe placa de sistem.
2. Strângeți șuruburile pentru a fixa ansamblul radiatorului pe placa de sistem.
3. Conectați cablul radiatorului la placa de sistem.
4. Instalați *ansamblul radiatorului*.
5. Instalați *ansamblul afișajului*.
6. Instalați *capacele balamalelor afișajului*.
7. Instalați *ansamblul zonei de sprijin pentru mâini*.
8. Instalați *tastatura*.
9. Instalați *cadrul tastaturii*.
10. Instalați *hard diskul*.
11. Instalați cardul *ExpressCard*.
12. Instalați *capacul bazei*.
13. Instalați *unitatea optică*.
14. Instalați *cardul Secure Digital (SD)*.
15. Instalați *bateria*.
16. Urmați procedurile din secțiunea *După efectuarea lucrărilor în interiorul computerului*.

Scoaterea panoului de intrare/ieșire

1. Urmăți procedurile din secțiunea *Înainte de a lucra la computer*.
2. Scoateți *bateria*.
3. Scoateți cardul *Secure Digital (SD)*.
4. Scoateți *unitatea optică*.
5. Scoateți *cartela SIM (Modul de identitate abonat)*.
6. Scoateți *capacul bazei*.
7. Scoateți cardul *ExpressCard*.
8. Scoateți *hard diskul*.
9. Scoateți *cadrlui tastaturii*.
10. Scoateți *tastatura*.
11. Scoateți *placa de rețea locală wireless (WLAN)*.
12. Scoateți *placa de rețea de arie largă wireless (WWAN)*.
13. Scoateți *bateria rotundă*.
14. Scoateți *placa media*.
15. Scoateți *ansamblul zonei de sprijin pentru mâini*.
16. Scoateți *capacele balamalelor afișajului*.
17. Scoateți *ansamblul afișajului*.
18. Scoateți șurubul care fixează panoul de intrare/ieșire (I/O) de computer.



19. Scoateți panoul de intrare/ieșire (I/O) din computer.

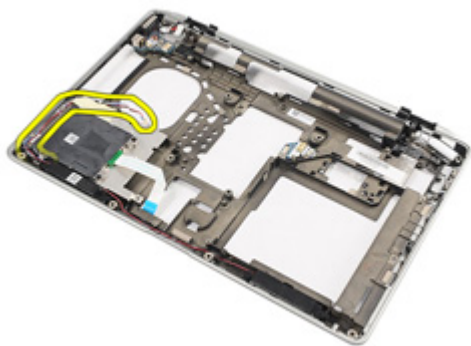


Instalarea panoului de intrare/ieșire

1. Puneți la loc panoul de intrare/ieșire (I/O) în computer
2. Strângeți șurubul care fixează panoul de intrare/ieșire (I/O) pe computer.
3. Instalați *ansamblul afișajului*.
4. Instalați *capacele balamalelor afișajului*.
5. Instalați *ansamblul zonei de sprijin pentru mâini*.
6. Instalați *tastatura*.
7. Instalați *cadrul tastaturii*.
8. Instalați *hard diskul*.
9. Instalați cardul *ExpressCard*.
10. Instalați *capacul bazei*.
11. Instalați *unitatea optică*.
12. Instalați *cardul Secure Digital (SD)*.
13. Instalați *bateria*.
14. Urmați procedurile din secțiunea *După efectuarea lucrărilor în interiorul computerului*.

Scoaterea difuzoarelor

1. Urmați procedurile din secțiunea *Înainte de a lucra la computer*.
2. Scoateți *bateria*.
3. Scoateți *capacul bazei*.
4. Scoateți cardul *Secure Digital (SD)*.
5. Scoateți *unitatea optică*.
6. Scoateți *cartela SIM (Modul de identitate abonat)*.
7. Scoateți cardul *ExpressCard*.
8. Scoateți *hard diskul*.
9. Scoateți *cadrlui tastaturii*.
10. Scoateți *tastatura*.
11. Scoateți *placa de rețea locală wireless (WLAN)*.
12. Scoateți *placa de rețea de arie largă wireless (WWAN)*.
13. Scoateți *bateria rotundă*.
14. Scoateți *placa media*.
15. Scoateți *ansamblul zonei de sprijin pentru mâini*.
16. Scoateți *capacele balamalelor afișajului*.
17. Scoateți *ansamblul afișajului*.
18. Scoateți *placa de sistem*.
19. Scoateți cablul difuzorului din canalul de ghidare.



20. Scoateți șuruburile care fixează difuzoarele în computer.



21. Scoateți difuzoarele din computer.

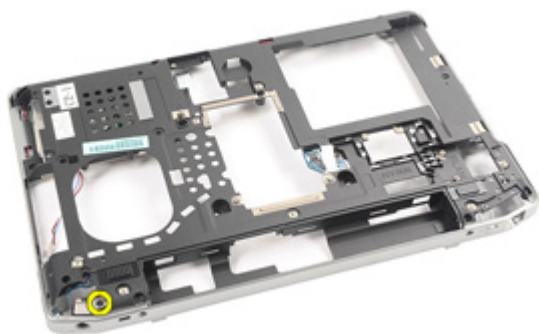


Instalarea difuzoarelor

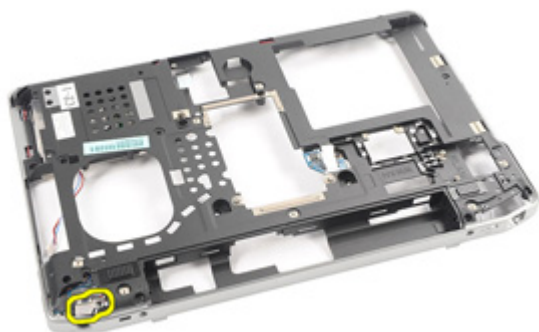
1. Puneți la loc difuzoarele pe poziția originală în computer.
2. Strângeți șuruburile pentru a fixa difuzoarele pe computer.
3. Fixați pe traseu și conectați cablul de difuzorului.
4. Instalați *placa de sistem*
5. Instalați *ansamblul afișajului*.
6. Instalați *capacele balamalelor afișajului*.
7. Instalați *ansamblul zonei de sprijin pentru mâini*.
8. Instalați *bateria rotundă*.
9. Instalați *placa WLAN (Placă de rețea locală wireless)*
10. Instalați *placa WWAN (Placă de rețea de arie largă wireless)*
11. Instalați *tastatura*.
12. Instalați *cadrul tastaturii*.
13. Instalați *hard diskul*.
14. Instalați cardul *ExpressCard*.
15. Instalați *placa media*.
16. Instalați *cartela SIM (Modul de identitate abonat)*
17. Instalați *unitatea optică*.
18. Instalați *cardul Secure Digital (SD)*.
19. Instalați *capacul bazei*.
20. Instalați *bateria*.
21. Urmați procedurile din secțiunea *După efectuarea lucrărilor în interiorul computerului*.

Scoaterea mufei de intrare c.c.

1. Urmăți procedurile din secțiunea *Înainte de a lucra la computer*.
2. Scoateți *bateria*.
3. Scoateți cardul *Secure Digital (SD)*.
4. Scoateți *unitatea optică*.
5. Scoateți *cartela SIM (Modul de identitate abonat)*.
6. Scoateți *capacul bazei*.
7. Scoateți cardul *ExpressCard*.
8. Scoateți *hard diskul*.
9. Scoateți *cadrlui tastaturii*.
10. Scoateți *tastatura*.
11. Scoateți *placa de rețea locală wireless (WLAN)*.
12. Scoateți *placa de rețea de arie largă wireless (WWAN)*.
13. Scoateți *bateria rotundă*.
14. Scoateți *placa media*.
15. Scoateți *ansamblul zonei de sprijin pentru mâini*.
16. Scoateți *capacele balamalelor afișajului*.
17. Scoateți *ansamblul afișajului*.
18. Scoateți *placa de sistem*.
19. Scoateți șurubul care fixează suportul de intrare c.c. de sistem.



20. Scoateți suportul de intrare c.c. din sistem.



21. Scoateți mufa de intrare c.c. din sistem.



Instalarea mufe de intrare c.c.

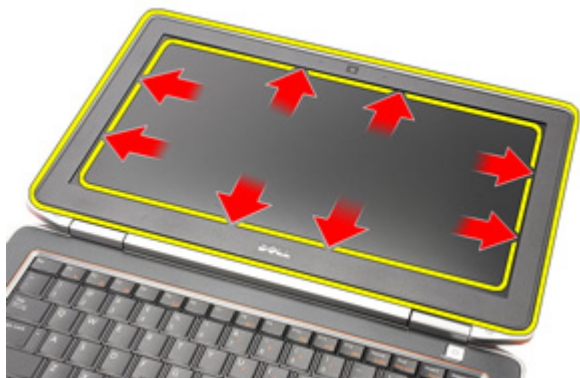
1. Puneți la loc mufa de intrare c.c. pe poziția originală în computer.
2. Puneți la loc suportul de intrare c.c. pe poziția originală în computer.
3. Strângeți șurubul pentru a fixa suportul de intrare c.c. pe computer.
4. Instalați *placa de sistem*
5. Instalați *ansamblul afișajului*.
6. Instalați *capacele balamalelor afișajului*.
7. Instalați *ansamblul zonei de sprijin pentru mâini*.
8. Instalați *placa media*
9. Instalați *placa WLAN (Placă de rețea locală wireless)*
10. Instalați *placa WWAN (Placă de rețea de arie largă wireless)*
11. Instalați *bateria rotundă*
12. Instalați *tastatura*.
13. Instalați *cadrul tastaturii*.
14. Instalați *hard diskul*.
15. Instalați cardul *ExpressCard*.
16. Instalați *capacul bazei*.
17. Instalați *cartela SIM (Modul de identitate abonat)*
18. Instalați *unitatea optică*.
19. Instalați *cardul Secure Digital (SD)*.
20. Instalați *bateria*.
21. Urmați procedurile din secțiunea *După efectuarea lucrărilor în interiorul computerului*.

Cadrul afișajului

27

Scoaterea cadrului afișajului

1. Urmăți procedurile din secțiunea *Înainte de a lucra la computer*.
2. Scoateți *bateria*.
3. Începând cu butonul, faceți pârghie pe cadru din interiorul ansamblului afișajului.



4. Scoateți cadrul de pe ansamblul afișajului.



Instalarea cadrului afișajului

1. Plasați cadrul afișajului pe ansamblul afișajului.
2. Continuați pe părțile superioară și inferioară ale cadrului afișajului.
3. Apăsați pe părțile din stânga și din dreapta ale cadrului afișajului.
4. Instalați *bateria*.
5. Urmați procedurile din *După efectuarea lucrărilor în interiorul computerului*.

Panoul afișajului

28

Scoaterea panoului afișajului

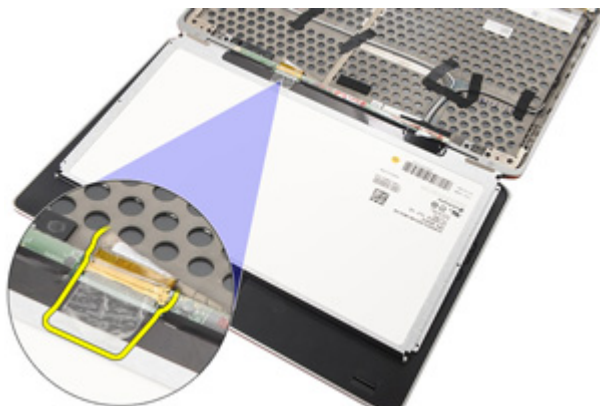
1. Urmați procedurile din secțiunea *Înainte de a lucra la computer*.
2. Scoateți *bateria*.
3. Scoateți *cadrul afișajului*
4. Scoateți șuruburile care fixează panoul afișajului de ansamblul afișajului.



5. Răsturnați panoul afișajului.



6. Deconectați cablului de semnalizare diferențială cu joasă tensiune (LVDS) de la panoul afișajului.



7. Scoateți panoul afișajul din ansamblul afișajului.

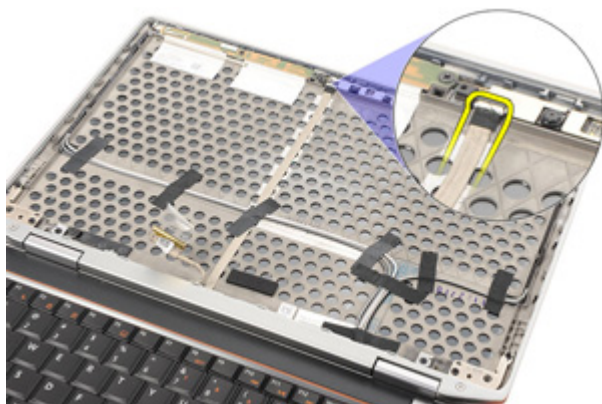


Instalarea panoului afișajului

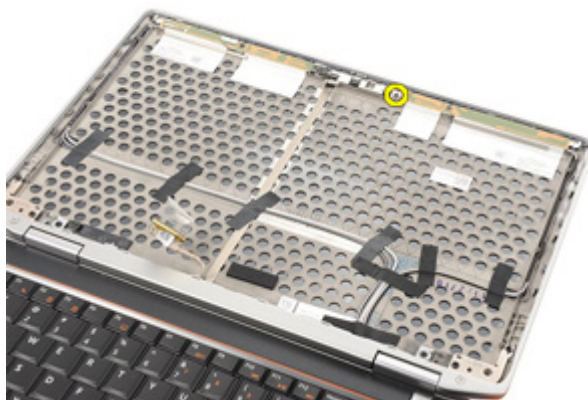
1. Aliniați panoul afișajului în poziția originală pe ansamblul afișajului.
2. Conectați cablului de semnalizare diferențială cu joasă tensiune (LVDS) de la panoul afișajului.
3. Strângeți șuruburile pentru a fixa panoul afișajului la ansamblul afișajului.
4. Instalați *cadrul afișajului*
5. Instalați *bateria*
6. Urmați procedurile din *După efectuarea lucrărilor în interiorul computerului.*

Scoaterea camerei

1. Urmăți procedurile din secțiunea *Înainte de a lucra la computer.*
2. Scoateți *bateria.*
3. Scoateți *cadrul afișajului.*
4. Scoateți *panoul afișajului.*
5. Deconectați cablul de la modulul camerei.



6. Scoateți șurubul care fixează camera și microfonul la ansamblul afișajului.



7. Scoateți camera de pe ansamblul afișajului.



Instalarea camerei

1. Așezați modulul camerei pe poziția originală în ansamblul afișajului.
2. Strângeți șurubul pentru a fixa camera pe ansamblul afișajului.
3. Conectați cablul camerei la cameră.
4. Instalați *panoul afișajului*.
5. Instalați *cadrul afișajului*.
6. Instalați *bateria*.
7. Urmați procedurile din secțiunea *După efectuarea lucrărilor în interiorul computerului*.

Specificații tehnice



NOTIFICARE: Ofertele pot diferi în funcție de regiune. Specificațiile următoare sunt exclusiv cele a căror livrare împreună cu computerul este stipulată de lege. Pentru informații suplimentare despre configurația computerului dvs., faceți clic pe **Start** → **Ajutor și asistență** și selectați opțiunea de vizualizare a informațiilor despre computerul dvs.

Informații despre sistem

Chipset	Chipset Intel Mobile QM67 Express
Lățime magistrală DRAM	64 de biți
Flash EPROM	SPI 32 Mbiți
Magistrală PCIe Gen1	100 MHz

Procesor

Tipuri	<ul style="list-style-type: none">• Intel Core seria i3• Intel Core seria i5 cu tehnologie Turbo Boost 2.0• Intel Core seria i7 cu tehnologie Turbo Boost 2.0
Memorie cache de nivel 2	până la 6 MO
Frecvență magistrală externă	1333 MHz

Memorie

Conector de memorie	două sloturi SODIMM
Capacitate memorie	1, 2 sau 4 GO
Tip memorie	SDRAM DDR3 (la 1.333 MHz)
Memorie minimă	2 GO
Memorie maximă	8 GO

Audio

Tip	sunet de înaltă definiție pe patru canale
Controler	IDT 92HD90
Conversie stereo	24 biți (analogic spre digital și digital spre analogic)
Interfață:	
Internă	sunet de înaltă definiție
Externă	conector intrare microfon/căști stereo/difuzoare externe
Difuzoare	două
Amplificator intern difuzoare	0,5 W (tipic) per canal
Comenzi volum	Taste funcții tastatură, meniuri program

Video

Tip	integrată pe placa de sistem
Controler	Placă grafică Intel HD

Comunicații

Adaptor de rețea	LAN Ethernet 10/100/1000 Mbps
Wireless	rețea locală wireless internă (WLAN) și rețea de arie largă wireless (WWAN)

Porturi și conectori

Audio	un conector de microfon/căști stereo/difuzoare
Video	<ul style="list-style-type: none">• un conector VGA cu 15 pini• un conector mini HDMI cu 19 pini
Adaptor de rețea	un conector RJ-45
USB	un conector compatibil cu USB 2.0 cu 4 pini și un conector compatibil cu eSATA/USB 2.0
Cititor de carduri de memorie	un cititor de carduri de memorie 5 în 1

Card inteligent fără contact

Carduri inteligente/tehnologii acceptate	ISO14443A — 106 kbps, 212 kbps, 424 kbps și 848 kbps ISO14443B — 106 kbps, 212 kbps, 424 kbps și 848 kbps ISO15693 HID iClass FIPS201 NXP Desfire
--	---

Afișaj

Tip	Afișaj cu diode emițătoare de lumină albă (WLED)
Dimensiune	Înaltă definiție (HD) pe 13,3 inchi
Suprafață activă (X/Y)	293,42 mm x 164,97 mm
Dimensiuni:	
Înălțime	189 mm (7,44 inchi)
Lățime	314 mm (12,36 inchi)
Diagonală	337,82 mm (13,3 inchi)
Rezoluție maximă	1366 x 768 pixeli cu 263.000 de culori
Luminozitate maximă	200 de niți
Unghi de funcționare	de la 0° (închis) la 135°
Rată de reîmprospătare	60 Hz
Unghiuri de vizualizare minimă:	
Orizontal	+/- 40°
Vertical	+10°/-30°
Distanță între puncte	0,2148 mm

Tastatură

Număr de taste	Statele Unite: 86 de taste, Marea Britanie: 87 de taste, Brazilia: 87 de taste și Japonia: 90 de taste
Aspect	QWERTY/AZERTY/Kanji

Suport tactil

Suprafață activă:

Support tactil

Axa X	80 mm
Axa Y	40,7 mm

Baterie

Tip	<ul style="list-style-type: none">• baterie cu ioni de litiu cu 3 elemente (30 Wh) cu ExpressCharge• baterie cu ioni de litiu cu 6 elemente (60 Wh) cu ExpressCharge• baterie cu ioni de litiu cu 6 elemente (58 Wh)
-----	--

Dimensiuni:

Cu 3 elemente

Adâncime	29,97 mm (1,18 inchi)
Înălțime	19,8 mm (0,78 inchi)
Lățime	208 mm (8,19 inchi)

Cu 6 elemente

Adâncime	54,1 mm (2,13 inchi)
Înălțime	20,85 mm (0,82 inchi)
Lățime	214 mm (8,43 inchi)

Greutate:

Cu 3 elemente	177 g (0,39 lb)
Cu 6 elemente	349 g (0,77 lb)

Durată de încărcare cu computerul oprit:

3 elemente și 6 elemente (60 Wh)	aproximativ 1 oră la 80 % din capacitate și 2 ore la 100 % din capacitate
----------------------------------	---

Tensiune	11,1 V c.c.
----------	-------------

Interval de temperatură:

În stare de funcționare	între 0 °C și 35 °C (între 32 °F și 95 °F)
în stare de nefuncționare	între -40 °C și 65 °C (între -40 °F și 149 °F)

Specificații de mediu

Altitudine (maximă):

În stare de funcționare între -15,24 și 3048 m (între -50 și 10.000 ft)

în stare de nefuncționare între -15,24 și 10.668 m (între -50 și 35.000 ft)

Nivel contaminant în suspensie G1 conform ISA-71.04-1985

Prezentare generală

Configurarea sistemului vă permite:

- să modificați informațiile de configurare a sistemului după ce adăugați, schimbați sau scoateți elemente hardware din computerul dvs.;
- să setați sau să modificați o opțiune selectabilă de către utilizator precum parola de utilizator;
- să citiți cantitatea curentă de memorie sau să setați tipul de hard disk instalat.

Înainte de a utiliza meniul de configurare a sistemului, este recomandat să notați informațiile din ecranul de configurare a sistemului pentru referințe ulterioare.



AVERTIZARE: Dacă nu sunteți expert în utilizarea computerului, nu modificați setările acestui program. Anumite modificări pot duce la funcționarea incorectă a computerului.

Accesarea meniului de configurare a sistemului

1. Porniți (sau reporniți) computerul.
2. După afișarea siglei albastre DELL, trebuie să așteptați afișarea solicitării de a apăsa tasta F2.
3. Apăsați tasta <F2> imediat ce solicitarea este afișată pe ecran.



NOTIFICARE: Afișarea solicitării de a apăsa pe tasta F2 indică faptul că s-a inițializat tastatura. Această solicitare poate să apară foarte repede, deci trebuie s-o urmăriți pe afișaj și apoi să apăsați pe <F2> . Dacă apăsați pe <F2> înainte de solicitare, posibilitatea de a apăsa tasta se va pierde.

4. Dacă așteptați prea mult și apare deja sigla sistemului de operare, continuați să așteptați până când este afișat desktopul Microsoft Windows. Apoi opriți computerul și încercați din nou.


Opțiunile meniului de configurare a sistemului

În secțiunile următoare sunt descrise opțiunile de meniu disponibile în Configurare sistem.


Generalități

Opțiune	Descriere
Informații despre sistem	<p>Această secțiune prezintă caracteristicile de hardware principale ale computerului.</p> <ul style="list-style-type: none">• Informații despre sistem• Informații despre memorie• Informații despre procesor• Informații despre dispozitiv
Informații despre baterie	<p>Afișează starea bateriei și tipul de adaptor de c.a. conectat la computer.</p>
Secvența de încărcare	<p>Vă permite să schimbați ordinea în care computerul încearcă să găsească un sistem de operare.</p> <ul style="list-style-type: none">• Unitate dischetă• Hard disk intern• Dispozitiv de stocare USB• Unitate CD/DVD/CD-RW• Placă NIC integrată• Placă NIC magistrală <p>De asemenea, puteți alege opțiunea Listă pornire. Opțiunile sunt:</p> <ul style="list-style-type: none">• Moștenire• UEFI
Data/Ora	<p>Vă permite să modificați data și ora.</p>

Configurare sistem

Opțiune	Descriere
 NOTIFICARE: Configurare sistem conține opțiuni și setări legate de dispozitivele de sistem integrate. În funcție de computer și de dispozitivele instalate, elementele listate în această secțiune pot să apară sau nu.	
Placă NIC integrată	<p>Vă permite să configurați controlerul de rețea integrat. Opțiunile sunt:</p> <ul style="list-style-type: none">• Dezactivat• Activat

Opțiune	Descriere
Gestionare sistem	<ul style="list-style-type: none"> • Activat cu PXE <p>Setare implicită: Activat cu PXE</p> <p>Vă permite să controlați mecanismul de gestionare a sistemului. Opțiunile sunt:</p> <ul style="list-style-type: none"> • Dezactivat • Numai alertă • ASF 2.0 • DASH/ASF 2.0
Port paralel	<p>Setare implicită: DASH/ASF 2.0</p> <p>Vă permite să configurați portul paralel de pe stația de andocare. Opțiunile sunt:</p> <ul style="list-style-type: none"> • Dezactivat • AT • PS2 • ECP
Port serial	<p>Setare implicită: AT</p> <p>Vă permite să configurați portul serial integrat. Opțiunile sunt:</p> <ul style="list-style-type: none"> • Dezactivat • COM1 • COM2 • COM3 • COM4
Funcționare SATA	<p>Setare implicită: COM1</p> <p>Vă permite să configurați controlerul de hard disk intern SATA. Opțiunile sunt:</p> <ul style="list-style-type: none"> • Dezactivat • ATA • AHCI • RAID activat
	<p>Setare implicită: RAID activat</p>





Opțiune	Descriere
Controler USB	 NOTIFICARE: SATA este configurat pentru a accepta modul RAID. Vă permite să comandați controlerul USB. Opțiunile sunt: <ul style="list-style-type: none"> • Activare controler USB • Dezactivare dispozitiv USB de stocare în masă • Dezactivare controler USB
Unitate dischetă	Setare implicită: Activare controler USB Vă permite să activați unitățile de dischetă. Opțiunile sunt: <ul style="list-style-type: none"> • Dezactivat • Activat
Diverse dispozitive	Setare implicită: Activat Vă permite să activați sau să dezactivați următoarele dispozitive: <ul style="list-style-type: none"> • Modem intern • Compartiment fix • Porturi eSATA • Protecție la cădere liberă a hard diskului • Port USB extern • Microfon • Cameră De asemenea, puteți activa sau dezactiva împreună cardul media și 1394. Setare implicită: Toate dispozitivele sunt activate.
Iluminare tastatură	Vă permite să configurați caracteristica de iluminare a tastaturii. Opțiunile sunt: <ul style="list-style-type: none"> • Dezactivat • Nivelul este 25% • Nivelul este 50% • Nivelul este 50%



Opțiune	Descriere
Unități	<ul style="list-style-type: none"> Nivelul este 100% <p>Setare implicită: Nivelul este 25%</p> <p>Vă permite să configurați unitățile SATA de pe placă. Opțiunile sunt:</p> <ul style="list-style-type: none"> SATA-0 SATA-1 SATA-4 SATA-5 <p>Setare implicită: Toate unitățile sunt activate.</p>


Video

Opțiune	Descriere
Luminozitate LCD	Vă permite să setați luminozitatea afișajului, în funcție de sursa de alimentare (Pe baterie și Pe c.a.).

Securitate

Opțiune	Descriere
Parolă administrator	<p>Vă permite să setați, să modificați sau să ștergeți parola administratorului (admin).</p> <p> NOTIFICARE: Trebuie să setați parola administratorului înainte de a seta parola de sistem sau cea pentru hard disk.</p> <p> NOTIFICARE: Modificarea cu succes a parolei are efect imediat.</p> <p> NOTIFICARE: Prin ștergerea parolei de administrator se șterg automat parola sistemului și parola hard diskului.</p> <p> NOTIFICARE: Modificarea cu succes a parolei are efect imediat.</p> <p>Setare implicită: Nu este setată</p>

Opțiune	Descriere
Parolă de sistem	<p>Vă permite să setați, să modificați sau să ștergeți parola de sistem.</p> <p> NOTIFICARE: Modificarea cu succes a parolei are efect imediat.</p>
Parolă hard disk 0 intern	<p>Setare implicită: Nu este setată</p> <p>Vă permite să setați sau să modificați hard diskul intern al sistemului.</p> <p> NOTIFICARE: Modificarea cu succes a parolei are efect imediat.</p>
Ignorare parolă	<p>Setare implicită: Nu este setată.</p> <p>Vă permite să activați sau să dezactivați permisiunea de a ignora parola sistemului și cea a hard diskului intern, când acestea sunt setate. Opțiunile sunt:</p> <ul style="list-style-type: none"> • Dezactivat • Ignorare la încărcare
Modificare parolă	<p>Setare implicită: Dezactivat</p> <p>Vă permite să activați sau să dezactivați permisiunea de acces la parolele sistemului și hard diskului când se setează parola de administrator.</p> <p>Setare implicită: este selectată Permiteți modificările parolelor diferite de administrator</p>
Parolă puternică	<p>Vă permite pentru a aplica opțiunea de a seta întotdeauna parole puternice.</p> <p>Setare implicită: opțiunea Setare parolă implicită nu este selectată.</p>
Acces tastatură OROM	<p>Vă permite să setați o opțiune pentru a accesa ecranele de configurare a memoriei ROM opționale utilizând tastele rapide în timpul încărcării. Opțiunile sunt:</p> <ul style="list-style-type: none"> • Activare • Activare o singură dată • Dezactivare
	Setare implicită: Activare


Opțiune	Descriere
Securitate TPM	<p>Vă permite să activați TPM (Modul platformă de încredere) în timpul POST.</p> <p>Setare implicită: Opțiunea este dezactivată.</p>
Computrace	<p>Vă permite să activați sau să dezactivați software-ul opțional Computrace.</p> <p>Opțiunile sunt:</p> <ul style="list-style-type: none"> • Dezactivare • Dezactivare • Activare
Asistență CPU XD	<p> NOTIFICARE: Opțiunile Activare și Dezactivare vor activa sau dezactiva permanent caracteristica și nu vor mai fi permise modificări ulterioare.</p> <p>Setare implicită: Dezactivare</p>
Modificări de configurare diferite de administrator	<p>Vă permite să stabiliți dacă modificările opțiunilor de configurare sunt permise când se setează o parolă de administrator.</p> <p>Dacă se dezactivează, opțiunile de configurare sunt blocate prin parola de administrator.</p> <p>Setare implicită: opțiunea Se permit modificări de la switch-ul wireless nu este selectată.</p>
Configurare parolă	<p>Vă permite să stabiliți lungimea minimă și maximă a parolelor de administrator și sistem.</p>
Blocare configurație administrator	<p>Vă permite să împiedicați utilizatorii să acceseze configurarea când se stabilește o parolă de administrator.</p> <p>Setare implicită: opțiunea Blocare configurație administrator.</p>

Performanță

Opțiune	Descriere
Acceptare mai multe nuclee	<p>Vă permite să activați sau să dezactivați acceptarea mai multor nuclee pentru procesor. Opțiunile sunt:</p> <ul style="list-style-type: none">• Toate• 1• 2 <p>Setare implicită: Toate</p>
Intel SpeedStep	<p>Vă permite să activați sau să dezactivați caracteristica Intel SpeedStep.</p> <p>Setare implicită: este selectată opțiunea Activare Intel SpeedStep.</p>
Comandă stări C	<p>Vă permite să activați sau să dezactivați stările suplimentare de veghe ale procesorului.</p> <p>Setare implicită: Sunt selectate/activate opțiunile Stări C, C3, C6, Stări C îmbunătățite și C7.</p>
Limitare CPUID	<p>Vă permite să limitați valoarea maximă pe care o va suporta funcționarea standard CPUID a procesorului.</p> <p>Setare implicită: este selectată opțiunea Activare limitare CPUID.</p>
Intel TurboBoost	<p>Vă permite să activați sau să dezactivați modul Intel TurboBoost al procesorului.</p> <p>Setare implicită: este selectată opțiunea Activare Intel SpeedStep</p>
Control HyperThread	<p>Vă permite să activați sau să dezactivați HyperThreading în procesor.</p> <p>Setare implicită: Activat</p>

Gestionare alimentare

Opțiune	Descriere
Comportament c.a.	<p>Vă permite să activați sau să dezactivați opțiunea prin care computerul este pornit automat atunci când este conectat un adaptor de c.a.</p>

Opțiune	Descriere
Pornire automată la o anumită oră	<p>Setare implicită: opțiunea Activare prin c.a. este selectată.</p> <p>Vă permite să configurați ora la care computerul trebuie să pornească automat. Opțiunile sunt:</p> <ul style="list-style-type: none"> • Dezactivat • Zilnic • Zile lucrătoare
Compatibilitate activare prin USB	<p>Setare implicită: Dezactivat</p> <p>Vă permite să activați dispozitivele USB pentru a activa sistemul din modul de veghe.</p> <p>Setare implicită: opțiunea Compatibilitate activare prin USB nu este selectată.</p> <p> NOTIFICARE: Această caracteristică este funcțională la conectarea adaptorului de alimentare cu c.a. Dacă adaptorul de alimentare cu c.a. se deconectează în timpul stării de veghe, configurarea sistemului va întrerupe alimentarea la toate porturile USB pentru a economisi energia bateriei.</p>
Control radio wireless	<p>Vă permite să activați sau să dezactivați caracteristica ce comută automat de la o rețea prin cablu sau wireless fără a depinde de conexiunea fizică.</p> <p>Setare implicită: Sunt selectate opțiunile Control radio WLAN și Control radio WWAN.</p>
Activare în LAN/WLAN	<p>Vă permite să activați sau să dezactivați caracteristica ce pornește computerul când este oprit la declanșarea prin semnal LAN sau WLAN sau ambele.</p> <p>Setare implicită: Dezactivat</p>
ExpressCharge	<p>Vă permite să activați sau să dezactivați caracteristica ExpressCharge. Opțiunile sunt:</p> <ul style="list-style-type: none"> • Standard

Opțiune	Descriere
	<ul style="list-style-type: none"> ExpressCharge Setare implicită: ExpressCharge

Comportament POST

Opțiune	Descriere
Avertismente adaptor	Vă permite să activați sau să dezactivați mesajele de avertisment din configurarea sistemului (BIOS) atunci când folosiți anumite adaptoare de alimentare. Setare implicită: este selectată opțiunea Activare avertismente adaptor .
Tastatură (integrată)	Vă permite să selectați una sau două metode pentru a activa tastatura integrată la nivelul tastaturii interne. Setare implicită: Numai tasta Fn
Mouse/Support tactil	Vă permite să definiți modul în care sistemul gestionează intrarea pentru mouse și suport tactil. Opțiunile sunt: <ul style="list-style-type: none"> Mouse serial Mouse PS2 Support tactil/Mouse PS-2 Setare implicită: Support tactil/Mouse PS-2
Activare Numlock	Vă permite să activați opțiunea Numlock la pornirea computerului. Setare implicită: este selectată opțiunea Activare Numlock .
Emulare USB	Vă permite să activați sau să dezactivați Emularea USB moștenită. Setare implicită: este selectată opțiunea Activare emulare USB moștenită .
Emulare tastă Fn	Vă permite să setați opțiunea pentru care se utilizează tasta <Scroll Lock> pentru a simula caracteristica tastei <Fn>. Setare implicită: este selectată opțiunea Activare emulare tastă Fn .

Opțiune	Descriere
Taste rapide POST	Vă permite să activați afișarea mesajelor care indică secvența de taste necesară pentru a accesa opțiunile meniului Configurare sistem. Setare implicită: este selectată opțiunea Activare meniu cu opțiuni de pornire cu F12 .
Fastboot	Vă permite să setați opțiunea de a accelera procesul de pornire. Opțiunile sunt: <ul style="list-style-type: none"> • Minim • Complet • Automat Setare implicită: Complet

Acceptare virtualizare

Opțiune	Descriere
Virtualizare	Vă permite să activați sau să dezactivați tehnologia Intel Virtualization. Setare implicită: este selectată opțiunea Activare tehnologie Intel Virtualization .
VT pentru Intrări/Ieșiri directe	Vă permite să activați sau să dezactivați tehnologia de virtualizare pentru Intrări/Ieșiri directe. Setare implicită: este selectată opțiunea (Activare VT pentru intrări/ieșiri directe) .

Wireless

Opțiune	Descriere
Switch wireless	Vă permite să setați dispozitivele wireless care se pot controla prin switch wireless. Opțiunile sunt: <ul style="list-style-type: none"> • WWAN • WLAB • Bluetooth

Opțiune	Descriere
	Setare implicită: Sunt selectate toate opțiunile.
Activare dispozitiv wireless	Vă permite să activați sau să dezactivați dispozitivele wireless Setare implicită: Sunt selectate toate opțiunile.





Întreținere

Opțiune	Descriere
Etichetă de service	Afișează eticheta de service a computerului.
Etichetă activ	Afișează eticheta activului.
Mesaje SERR	Acest câmp vă permite să creați o etichetă de activ a sistemului.

Jurnale de sistem

Opțiune	Descriere
Evenimente de BIOS	Vă permite să vizualizați și să ștergeți evenimentele POST ale configurării sistemului (BIOS).
Evenimente DellDiag	Vă permite să vizualizați și să ștergeți evenimentele DellDiag.
Evenimente de temperatură	Vă permite să vizualizați și să ștergeți evenimentele de temperatură.
Evenimente de alimentare	Vă permite să vizualizați și să ștergeți evenimentele de alimentare.
Evenimente de progres BIOS	Vă permite să vizualizați și să ștergeți evenimentele de progres BIOS.

Indicatorii de stare a dispozitivului

-  Se aprinde atunci când porniți computerul și luminează intermitent atunci când computerul funcționează într-un mod de gestionare a alimentării.
-  Se aprinde atunci când computerul citește sau inscripționează date.
-  Se aprinde continuu sau intermitent pentru a indica starea de încărcare a bateriei.
-  Se aprinde atunci când rețeaua wireless este activată.




Indicatorii de stare a bateriei

Atunci când computerul este conectat la o priză electrică, indicatorul bateriei acționează după cum urmează:

- **devine alternativ galben și albastru intermitent** - la laptop este conectat un adaptor de c.a. non-Dell neverificat sau neacceptat;
- **devine alternativ galben intermitent și albastru continuu** - eroare temporară la nivelul bateriei, când este conectat un adaptor de c.a.;
- **indicator galben intermitent constant** - eroare critică a bateriei, când este conectat un adaptor de c.a.;
- **indicator stins** - bateria este încărcată complet, când este conectat un adaptor de c.a.;
- **indicator alb aprins** - bateria se încarcă, când este conectat un adaptor de c.a.

Codurile de eroare ale LED-urilor

Tabelul următor prezintă codurile posibile ale LED-urilor care pot să apară când computerul nu poate finaliza testarea automată la pornire.

Aspect	Descriere	Pasul următor
  		

Aspect			Descriere	Pasul următor
Intermitent	Conti nuu	Conti nuu	Eroare procesor	Înlocuiți placa de bază.
Conti nuu	Inter miten t	Conti nuu	Memorie detectată, dar conține erori	<ol style="list-style-type: none"> 1. Reinstalați modulele de memorie. 2. Dacă sunt instalate două module de memorie, scoateți unul și testați. Încercați cu celălalt modul în același slot și testați. Testați celălalt slot cu ambele module. 3. Înlocuiți memoria. 4. Înlocuiți placa de bază.
Intermitent	Inter miten t	Inter miten t	Eroare placă de bază	Înlocuiți placa de bază.
Intermitent	Inter miten t	Conti nuu	Eroare placă video	Înlocuiți placa de bază.
Intermitent	Inter miten t	Stins	Eroare tastatură	<ol style="list-style-type: none"> 1. Puneți la loc cablul tastaturii. 2. Înlocuiți tastatura.
Intermitent	Stins	Inter miten t	Eroare controler USB	Deconectați dispozitivul USB (dacă există)
Conti nuu	Inter miten t	Inter miten t	Nu este instalat niciun modul SODIMM	<ol style="list-style-type: none"> 1. Instalați module de memorie acceptate. 2. Dacă ați instalat deja memoria, reasezați modulele pe rând în fiecare slot. 3. Încercați cu module de memorie bune de la un alt computer sau înlocuiți modulele de memorie. 4. Înlocuiți placa de bază.
Intermitent	Conti nuu	Inter miten t	Eroare panou afișaj	<ol style="list-style-type: none"> 1. Puneți la loc cablul afișajului. 2. Înlocuiți panoul afișajului.

Aspect			Descriere	Pasul următor
Stins	Inter miten t	Inter miten t	Eroare modem	3. Înlocuiți placa video/placa de bază. 1. Reinstalați modemul. 2. Înlocuiți modemul. 3. Înlocuiți placa de bază.

Cum se poate contacta Dell



NOTIFICARE: Dacă nu dispuneți de o conexiune Internet activă, puteți găsi informații de contact pe factura de achiziție, bonul de livrare, foaia de expediție sau catalogul de produse Dell.

Dell oferă mai multe opțiuni de service și asistență online și prin telefon. Disponibilitatea variază în funcție de țară și produs și este posibil ca anumite servicii să nu fie disponibile în zona dvs. Pentru a contacta Dell referitor la probleme de vânzări, asistență tehnică sau servicii pentru clienți:

1. Vizitați **support.dell.com**.
2. Selectați categoria de asistență.
3. Dacă nu sunteți un client din S.U.A., selectați codul de țară în partea de jos a paginii sau selectați **Toate** pentru a vizualiza mai multe opțiuni.
4. Selectați serviciul sau legătura de asistență tehnică adecvată, în funcție de necesitățile dvs.